

ENCOURAGER L'ADOPTION DE LA VIDEO DANS LES ENVIRONNEMENTS IMPLIQUANT PLUSIEURS FOURNISSEURS **COMMENT INTEGRER LES EXPERIENCES VIDEO SKYPE ENTREPRISE (ANCIENNEMENT LYNC) ET AUTRES**

SOMMAIRE

Où se situe la collaboration vidéo dans le classement des méthodes de communication préférées ?.....	2
Quels sont les freins courants à l'adoption de la vidéo ?.....	2
Comment résoudre les difficultés liées à la multiplicité des plates-formes vidéo pour améliorer l'expérience utilisateur ?	2
Comment fonctionne Polycom RealConnect ?	3
Les utilisateurs ne disposant ni d'un client logiciel ni d'un système de visioconférence peuvent-ils quand même participer à une réunion vidéo Polycom et Skype Entreprise/Lync ?...	3
Conclusion.....	4

La communication vidéo offre des avantages significatifs pour améliorer la collaboration de groupe et éliminer la barrière de la distance. Le développement rapide des plates-formes de communications unifiées comme Skype Entreprise/Lync a rendu la collaboration vidéo encore plus accessible aux particuliers et aux sociétés de toute taille. L'interaction entre différentes plates-formes constitue l'une des exigences principales en matière de solutions de visioconférence.

Une solution de collaboration vidéo réellement intégrée doit être en mesure de connecter différents environnements et d'offrir une expérience simple et de qualité aux utilisateurs. Cette solution unifiée, lorsqu'elle est intégrée dans un flux de travail de collaboration vidéo multipoint intuitif et fiable, peut révolutionner la culture de la collaboration vidéo et aboutir à une collaboration de groupe complète et optimisée. Néanmoins, l'absence de l'une de ces qualités peut affecter de manière négative l'expérience de l'utilisateur et l'amener à ne pas ou peu utiliser cette technologie.

Alors que les entreprises et les responsables de technologie tentent de résoudre ces problèmes, ils sont confrontés à des questions du type :

Q. Où se situe la collaboration vidéo dans le classement des méthodes de communication préférées ?

A. Au fil du temps, la communication vidéo (chat vidéo, visioconférence) est devenue le protocole de communication privilégié de différentes catégories d'utilisateurs : particuliers, entreprises en pleine croissance et entreprises bien établies. Bien que la technologie de la communication vidéo se soit sophistiquée, des problèmes de compatibilité et une expérience variable de l'utilisateur subsistent lorsque l'on connecte ensemble différents clients logiciel et terminaux vidéo.

Q. Quels sont les freins courants à l'adoption de la vidéo ?

A. Il existe un grand nombre de fournisseurs de solutions vidéo sur le marché. Combiner ces différentes solutions vidéo pour obtenir une expérience connectée unique a longtemps représenté un véritable défi. Les solutions apportées par le passé dégradaient l'expérience globale de l'utilisateur. Les flux de travail changeaient ou certaines fonctionnalités attendues par les utilisateurs disparaissaient. En général, tant que les utilisateurs interagissent sur la même plateforme vidéo, ils disposent d'un flux de travail homogène pour programmer et lancer un appel vidéo collectif et partager un bureau et des applications au cours de la réunion.

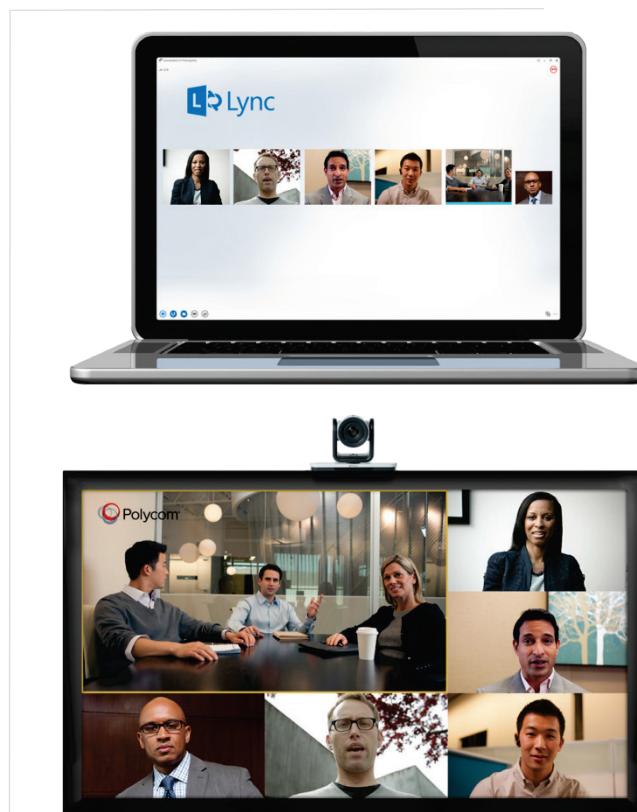
Cependant, lorsque différents clients logiciel et systèmes vidéo sont utilisés, les utilisateurs peuvent être confrontés à plusieurs difficultés. Par exemple, chaque solution vidéo peut posséder sa propre méthode pour planifier un appel vidéo. Lorsque plusieurs méthodes de planification sont utilisées, l'organisateur de la conférence doit savoir à l'avance si l'appel sera hébergé sur un pont de conférence Skype Entreprise/Lync ou un autre pont, ce qui peut prêter à confusion. Ou alors, il est possible que les participants à la conférence doivent suivre des procédures différentes pour rejoindre la réunion. Les participants, qui ne sont pas des experts en technologie, ne réaliseront peut-être pas qu'au lieu de cliquer simplement sur un hyperlien Skype Entreprise/Lync dans l'invitation Outlook, ils doivent saisir un numéro de pont de conférence sur un client Lync. Cela peut désorienter les utilisateurs et les amener à commettre des erreurs ayant pour conséquence une perte de temps, des réunions manquées et des opportunités perdues.

L'expérience vidéo variable constitue une autre difficulté lorsqu'ils participent à la réunion. Par exemple, les participants à une conférence s'attendent généralement à ce que le contenu et la présentation vidéo s'affichent comme s'il s'agissait d'un appel vidéo homogène. Lorsqu'ils sont

confrontés à un format vidéo inconnu, ou constatent que la procédure de partage de contenu est inhabituelle, leur productivité au cours de la réunion peut en être affectée.

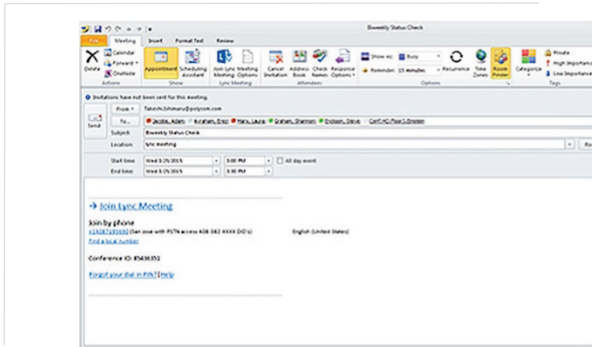
Q. Comment résoudre les difficultés liées à la multiplicité des plates-formes vidéo pour améliorer l'expérience utilisateur ?

A. Les entreprises utilisant plusieurs plates-formes vidéo comme Skype Entreprise/Lync, Cisco et Polycom devraient envisager une solution capable de relier différentes infrastructures. Elle permettrait aux utilisateurs de conserver les flux de travail auxquels ils sont habitués et de collaborer aussi efficacement que d'ordinaire. Et cette solution existe : il s'agit de Polycom® RealConnect®, une infrastructure vidéo hautement évolutive et interopérable (plateforme Polycom® RealPresence®). Elle propose une plateforme permettant à différents systèmes vidéo de se connecter à un écran collectif tout en conservant l'interface utilisateur du système d'origine.



Q. Comment fonctionne Polycom RealConnect ?

A. Les avantages de la fonction Polycom RealConnect s'étendent aux utilisateurs de Skype Entreprise/Lync ainsi qu'aux utilisateurs de systèmes vidéo traditionnels. Elle utilise le flux de travail de planification vidéo existant d'Outlook et unifie les flux de travail de manière homogène dans le même appel vidéo, sans nécessiter l'intervention de l'utilisateur ou l'assistance du service informatique.

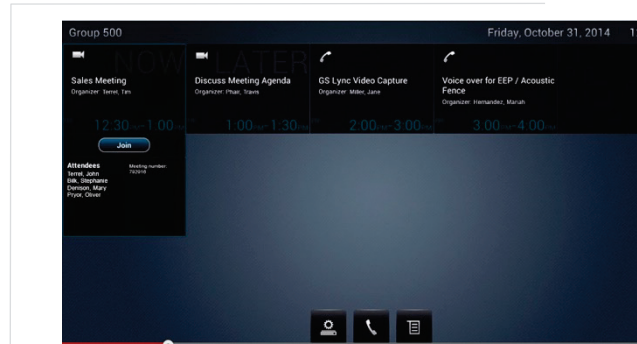


L'infrastructure Polycom RealPresence s'intègre naturellement à Skype Entreprise/Lync et réunit les deux solutions. Les utilisateurs peuvent participer de la même manière à une réunion vidéo collective, partager du contenu dans les deux solutions et en afficher au format natif standard de chaque utilisateur.

Grâce à la fonction RealConnect, tous les participants, qu'ils disposent d'un système Skype Entreprise/Lync ou d'un système vidéo traditionnel, peuvent utiliser Microsoft Outlook pour organiser un appel vidéo collectif. Les utilisateurs Lync cliquent sur l'hyperlien de la réunion pour se connecter instantanément à l'unité de conférence multipoint audio-vidéo Lync (AVMCU) et voient le format vidéo natif.

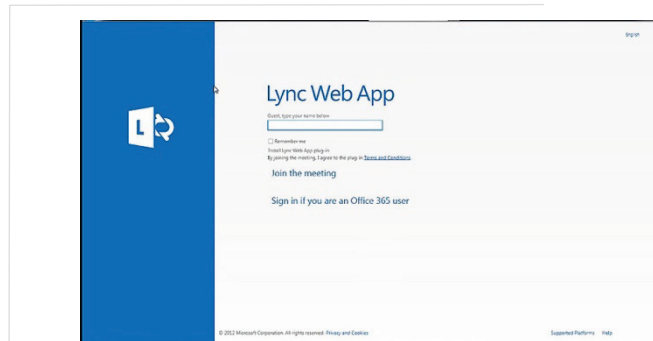
Les participants utilisant un système vidéo traditionnel peuvent accéder à la réunion en composant l'identifiant de conférence indiqué dans l'invitation et en se connectant à la salle de réunion virtuelle sur l'infrastructure de conférence Polycom.

De plus, les participants utilisant les terminaux Polycom RealPresence Group Series et HDX peuvent accéder à une réunion planifiée en un seul clic depuis l'écran du calendrier de l'application de proxy RealPresence Calendar, qui permet de se joindre à la réunion de la même manière que les utilisateurs Lync. Les terminaux vidéo traditionnels affichent la présentation vidéo d'origine en présence continue sur leurs écrans.



Q. Les utilisateurs ne disposant ni d'un client logiciel ni d'un système de visioconférence peuvent-ils quand même participer à une réunion vidéo Polycom et Skype Entreprise/Lync ?

A. L'application Web Lync de Lync 2013 (et l'application Web Skype Entreprise) propose une expérience vidéo basée sur le navigateur pour les utilisateurs n'ayant accès ni à un client logiciel, ni à système vidéo. Ils peuvent participer à un appel vidéo collectif en tant qu'utilisateurs invités via le navigateur Web (avec contrôle ActiveX) en cliquant sur l'hyperlien de l'invitation et en installant un plug-in.



Il existe une autre option pour ces utilisateurs, en particulier s'ils rejoignent la réunion depuis un téléphone portable ou un téléphone de bureau et qu'ils ne souhaitent bénéficier que de l'audio. Il s'agit du partage de contenu basé sur un navigateur Web via la solution Polycom® RealPresence® Content Sharing Suite (CSS). Ces utilisateurs peuvent accéder au contenu CSS par l'intermédiaire d'un navigateur Web en saisissant une URL de serveur CSS dans le navigateur, en installant le plug-in du logiciel CSS software et en composant l'identifiant de conférence pour rejoindre une session et participer activement à la collaboration vidéo.

Conclusion

Les communications visuelles d'aujourd'hui doivent rester simples tout en offrant de nombreuses fonctionnalités. Les solutions doivent fonctionner sur plusieurs réseaux et environnements vidéo en intégrant le matériel vidéo existant et doivent offrir une expérience native homogène.

La plate-forme Polycom RealPresence (équipée de RealConnect) avec Skype Entreprise/Lync 2013 offre cette possibilité. Elle est très simple à utiliser et fournit une expérience de collaboration vidéo améliorée, grâce à une intégration approfondie ainsi qu'à une intégration des flux de travail.

RealConnect garantit à tous les utilisateurs de Lync, Skype Entreprise et autres systèmes de pouvoir participer à un appel collectif via un flux de travail de planification vidéo homogène et une expérience de collaboration vidéo native dans leur environnement d'origine. A l'heure où les communications vidéo doivent être homogènes et polyvalentes, la plate-forme Polycom RealPresence et RealConnect offrent une collaboration réellement intégrée et une simplicité d'utilisation inégalée.

Pour voir une vidéo de l'expérience RealConnect, cliquez ici.

A propos de Polycom

Polycom est le leader mondial des solutions de communications unifiées et de collaboration audio et vidéo basées sur des standards ouverts. Plus de 415 000 clients nous font confiance à travers le monde. Les solutions Polycom sont basées sur la plate-forme Polycom® RealPresence®, une infrastructure logicielle complète et sur des API riches. Celles-ci interagissent avec un large éventail d'applications et de périphériques de communication, d'entreprise, mobiles et cloud pour offrir une collaboration vidéo en face à face sécurisée dans n'importe quel environnement.

Polycom Headquarters
(T) 1.800.POLYCOM (765.9266)
www.polycom.com

EMEA Headquarters
Polycom (United Kingdom) Ltd.
+44 (0) 1753 723282
www.polycom.co.uk

Polycom France
(T) 0800 900 566
www.polycom.fr

